

IP Power 9268 / IP Power 9268SE

使用手冊



IP Power 9268



IP Power 9268SE

Firmware Version: 1.3
Date Released: 10/21/2009

警示：

任何未經許可的改動將導致此設備故障！

重要注意事項

1. IP POWER 9268 / 9268SE 僅僅設計於室內環境使用，我們不負責因惡劣使用環境而造成的損壞。
2. 請使用經銷商提供的直流電源，我們不負責因使用其他電源可能造成損壞。
3. 請勿將9268 / 9268SE置於震動強烈的環境。
4. 如果9268 / 9268SE不能正常運作，請與經銷商聯絡售後服務事宜。

版權：本手冊擁有全部版權，禁止以任何形式拷貝或複製本手冊的任何部分。

商標：本手冊中使用的商標和產品名稱是他們各自所屬公司所擁有和被公認的。

聲明：硬體如有更改，恕不及時通知。

Table of Content

| | |
|--|-----------|
| 1.) 產品簡介 | 5 |
| 產品說明 | 5 |
| 系統最小要求 | 5 |
| 2.) PRODUCT OVERVIEW | 6 |
| 特色 | 6 |
| 規格 | 6 |
| 內容包裝 | 7 |
| 內容包裝 | 7 |
| 3.) 介面介紹 | 9 |
| 9268 -M (主板) | 9 |
| 9268 -PR (電源接收端) | 10 |
| 4.) IP POWER 9268 / 9268SE 安裝程序 | 12 |
| 步驟 1: 硬體安裝 | 12 |
| Step 2: 使用 IPEdit 設定 9268 / 9268SE | 12 |
| Step 3: 9268 / 9268SE-PR RF (子板) 設定 | 13 |
| Step 4: 透過外部網路進入 9268 / 9268SE | 15 |
| 5.) 硬體介面 | 16 |
| 透過手動方式控制 9268 -M 主板。 | 16 |
| 回復至出廠預設值 | 16 |
| 更換保險絲 | 18 |
| 6.) 網頁介面 | 18 |
| 登入 IP Power 9268 / 9268SE | 18 |

| | |
|-----------------------------|-----------|
| 登入..... | 19 |
| 主畫面..... | 19 |
| 控制中心..... | 20 |
| 控制中心..... | 20 |
| RF 控制板:..... | 21 |
| 系統設定..... | 22 |
| RF Setup..... | 22 |
| 9268 / 9268SE系統設定..... | 23 |
| DDNS 設定..... | 24 |
| Email 設定..... | 25 |
| 密碼變更..... | 26 |
| 韌體更新..... | 26 |
| 事件紀錄..... | 27 |
| 時間設定..... | 27 |
| 登出..... | 27 |
| 7.) 常見問題(F.A.Q)..... | 27 |

1.)產品簡介

產品說明

IP Power 9268 / 9268SE 是一款適用於電源分配單元(PDU)與遠端電源控制(RPC)系統的產品。

IP Power 9268 / 9268SE 的應用範圍：電源管理、系統整合、遠端電源控制…等等。

IP Power 9268 / 9268SE 可利用瀏覽器(IE)透過網路遠端控制 4 組設備，讓您即使身在遠方也能遠端監看及遙控所需的設備。



系統最小要求

CPU 處理器:Pentium III 或 AMD Athalon 以上。

作業系統：WINDOWS 作業系統(IE5.0+SPI) 與 LINUX。

記憶體：64MB 或以上。

支援 Direct Draw 顯示卡

RJ45 線、網路孔、路由器。

網際網路(遙控端) 或乙太網路(區網內使用)如：ADSL, Cable, 或其他型態的網路裝置

2.) Product Overview

特色

1. 一台主控板可連接四 / 二 台接收板。
2. 每一台接收版的連線距離長達 30-50 米。
3. 郵件功能
4. 支援：TCP/IP, Http API, Web Server, SMTP Server, DDNS, CNT, XML
5. 可針對各個連接的產品變更指定名稱。
6. 主板可近端操控遠處聯繫的設備。
7. 使用加密的 Base 來保護你的裝置。
8. 登入記錄/事件紀錄。
9. 雙向安全確認控制可確保裝置的安全狀態。
10. CNT 功能:不需繁複的路由器設定，隨插即用。
11. IP Service 功能:無需記憶 IP 位址即可在網際網路上輕易的找到裝置的 IP 位置。
12. 可搭配 IP Power Center 使用，達到更有效的電源管理。

規格

9268 / 9268SE-M (主板)

1. 電源輸入: 5DC
2. 尺寸: 75 x 120 x 25 mm
3. 重量: 263.3 g
4. RF 頻率: 433/315 MHZ

9258-PR (接收板)

1. 輸入電源伏特數：90-240 VAC
2. 4 路電源
3. 尺寸: 115 x 260 x 45 mm
4. 重量: 923.4 g
5. RF 頻率: 433/315 MHZ

* 電壓為**220-250V**用戶者，請使用可支援 10A的電流的電源線。
最大輸出電流: 單一：6A，總共10A。

*電壓為**100-120V**用戶者，請使用可支援**15A**的電流的電源線。
最大輸出電流: 單一：6A，總共 10A。

9268 / 9268SE內容包裝

| 9268 內容包裝 | |
|-------------------------|--|
| 1.) 9268-M (主板) x 1 |  |
| 2.) 12V 1A 變壓器 | |
| 2.) 9268 - PR (接收板) x 4 | 4 個 9268-PR |
| 3.) RF 天線 x 5 |  |
| 2.) 安裝光碟 |  |
| 4.) RJ45 網路線 x 1 (選購) | |
| 5.) 輸入電源線 (選購) |  |

| 9268SE 內容包裝 | |
|--------------------------------|--|
| 1.) 9268 -M (主板) x 1 |  |
| 2.) 12V 1A 變壓器 | |
| 2.) 9268 - PR (接收板) x 2 | 2 個 9268-PR |
| 3.) RF 天線 x 3 |  |
| 2.) 安裝光碟 |  |
| 4.) RJ45 網路線 x 1 (選購) | |
| 5.) 輸入電源線 (選購) |  |

3.) 介面介紹

9268 -M (主板)

正面



1.) 9268 - PR 子板選擇鈕: 選擇被遙控的 PR 子板。

2.) 9268 -M 重啟鍵:

使用細尖物按下重啟鍵並停留約 7-10 秒，所有設定將回復到出廠預設值。

IP Power 9268 / 9268SE 出廠預設值：

預設 IP Address: 192.168.1.192

預設使用者名稱: admin

預設密碼: 12345678

3.) Power Controls:

可透過左側 Device 鈕，來選擇要控制的 9268-PR(子板)，當該受控端的電源輸出是開啟狀態時，9268 -M(主板)上的 LED 燈會亮。

4.) AC 電源:

當電源輸入時綠色的 LED 會亮。

背面



1.) 9268 -M(主板)網路線接孔 RJ45:

將網路線插入 9268 -M(主板)網路線接孔以至連接到乙太網路/網際網路

2.) 9268 -M :使用 DC 5V 1A 的電源變壓器。

9268 -PR (電源接收端)

正面



1.) RS232 通訊埠

此功能目前僅開放給製造商使用。

2.) 輸出端指示燈號

電源啟動時會顯示綠色燈號。

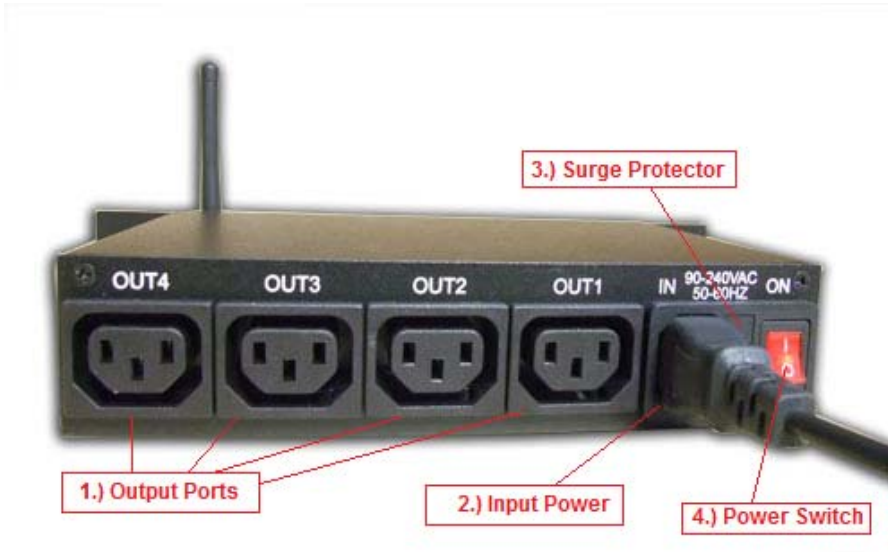
3.) Reset 鍵

此處的重啟鍵是用來設定 RF 裝置的，請參考 RF 連接設定。

4.) Link

當 9268 -PR(子板)成功連結至 9268 -M(主板) 時，此處的燈會亮。

背面



1.) 輸出 Ports

將被控制的設備連接至此。

2.) 電源輸入

將電源線連接至此，以供電給 9268 -PR(子板)。

3.) 突波保護裝置

保險絲至於突波保護裝置內，產生突波時可更換保險絲。

4.) 電源鍵

9268 -PR(子板)的電源開關。

4.)IP Power 9268 / 9268SE安裝程序

安裝IP Power 9268 / 9268SE:

注意事項:

220-250V用戶，請使用支援10A電流的電源線。
最大輸出電流:輸出總和10A，單一輸出6A。

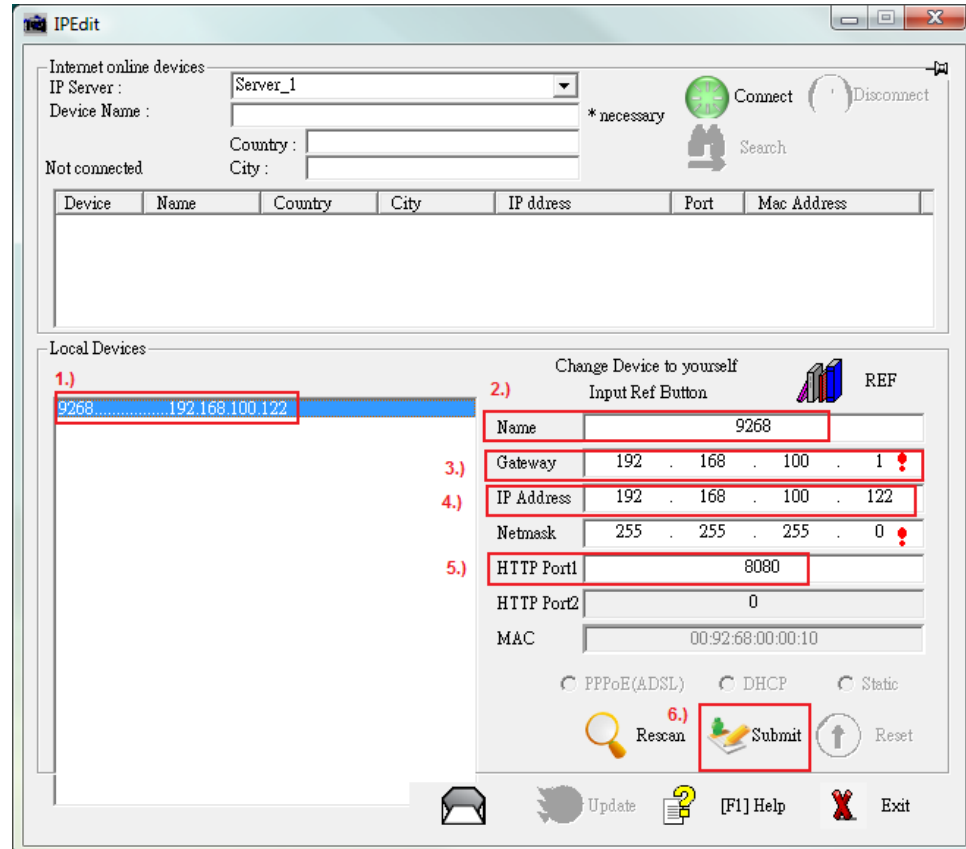
100-120V用戶，請使用支援15A電流的電源線。
最大輸出電流:輸出總和15A，單一輸出6A。

步驟 1:硬體安裝

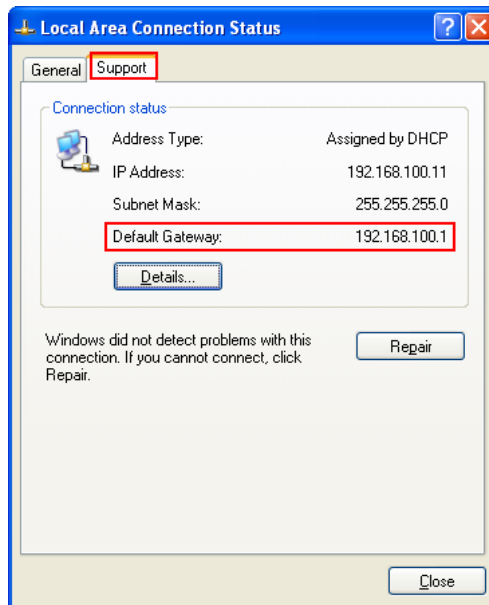
- 1.) 使用RJ45網路線將9268 -M (主板)與HUB或路由器做連接。
- 2.) HUB 或路由器必須成功與網際網路做連接。(可能透過ADSL/XDSL機器)
- 3.) 將所附變壓器連接到9268 -M，以供電給9268 -M。

Step 2: 使用IPEdit設定 9268 / 9268SE

產品所附光碟中有IPEdit安裝工具。按下”信封圖示”按鍵，便可更新IPEdit 至最新版本。



- 1.) 當執行IPEdit時，裝置的IP位址會出現在IPEdit的『局網在線產品列表』內。點選IP 9268 / 9268SE時，IPEdit的右側欄位會顯示該裝置的出廠預設值。
- 2.) 使用者可於IPEdit上修改裝置名稱。
- 3.) 輸入使用者網路環境的網路閘道。(如：路由器閘道、Hub).
以上資料可在『區域連線狀態』內獲得。



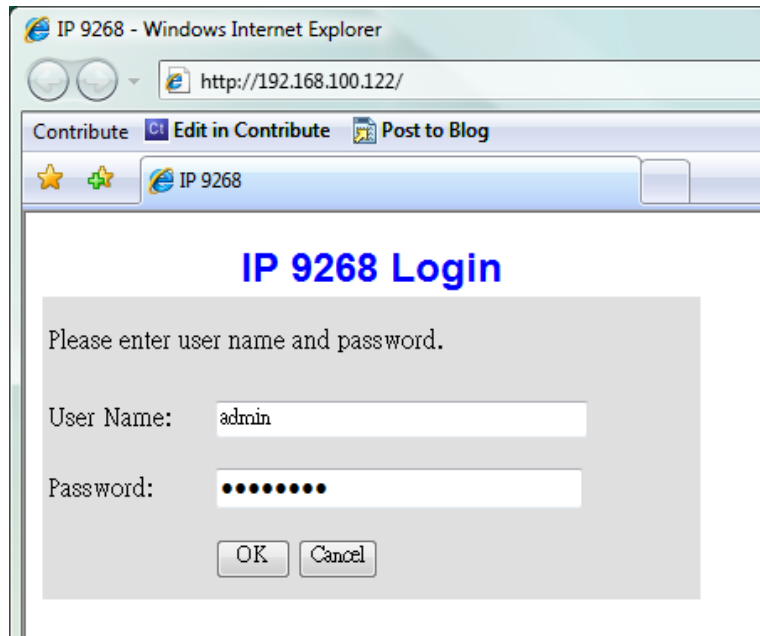
- 4.) 輸入裝置的IP位址。
- 5.) 選擇一個80以外的埠號，以避免與其他設備的IP位址相衝突。
- 6.) 設定完成後請按下”SUBMIT”按鍵以儲存已變更的設定。

Step 3: 9268-PR RF (子板)設定

9268 -M 主板設定完成後，接著進行 9268 -PR 子板的設定。
建議將設備拿至電腦附近完成 9268 -PR 子板設定。

請按下列步驟設定 9268 / 9268SE 子板：

- 1.) 請先將電源線連接到 9268 -PR(子板)然後開啟電源。
- 2.) 按下 9268 -PR 的『重啟鍵』9268-PR 會發出『嗶』聲響，以啟動 9268 -M(主板)辨識 9268 / 9268SEPR(子板)程序。
- 3.) 接著執行 IPEdit 並點選出現在『局網在線』區域內的裝置。或者亦可使用裝置的 IP address 直接進入網頁。
- 4.) 登入 IP Power 9268 -M(主板)。



IP Power 9268 / 9268SE 出廠預設值:

IP Address: 192.168.1.192

預設登入名稱: admin

預設密碼: 12345678

5.) 登入後請點選 **RF Setup** :

IP Power 9268

Control Center

[RF Control](#)

System

Configuration

RF Setup

[System Setup](#)

[DDNS Setup](#)

[Email Setup](#)

[IP Service](#)

[Change Password](#)

[Firmware Update](#)

System Log

[System Log](#)

Internal Time:

[Change Time](#)

[Logout](#)

RF Setup

| Transmitter Setup Information | | |
|-------------------------------|---------------------|---------------|
| Transmitter ID | Operating Frequency | Group Address |
| 000010 | 430.0MHz | 0x55 0xAA |

| RF Signal Setup | | | |
|-----------------|----------------------|----------------------|---|
| Access Number | Receiver Name | Receiver ID | |
| Receiver 1 | <input type="text"/> | <input type="text"/> | <input type="button" value="GetID1"/> <input type="button" value="Clear1"/> |
| Receiver 2 | <input type="text"/> | <input type="text"/> | <input type="button" value="GetID2"/> <input type="button" value="Clear2"/> |
| Receiver 3 | <input type="text"/> | <input type="text"/> | <input type="button" value="GetID3"/> <input type="button" value="Clear3"/> |
| Receiver 4 | <input type="text"/> | <input type="text"/> | <input type="button" value="GetID4"/> <input type="button" value="Clear4"/> |





6.) 當 9268-PR(子板)一發出『嗶』聲時，請按下『GetID』按鍵完成設定。

例如:

將已連接的 9268-PR (子板)裝置設定成 **Receiver 1** 時，聽到『嗶』聲時，請按下『GetID』按鍵完成設定。

| RF Signal Setup | | | |
|-----------------|----------------------|-------------|---------------|
| Access Number | Receiver Name | Receiver ID | |
| Receiver 1 | <input type="text"/> | | GetID1 Clear1 |
| Receiver 2 | <input type="text"/> | | GetID2 Clear2 |
| Receiver 3 | <input type="text"/> | | GetID3 Clear3 |
| Receiver 4 | <input type="text"/> | | GetID4 Clear4 |
| Apply | | Cancel | |

7.) 當裝置完成設定時，使用者可至網頁左側的 RF Control 來確認是否設定成功。

| Receiver Control Center | | | | |
|-------------------------|---|---|--|---|
| Access Number: | 1 | 2 | 3 | 4 |
| Receiver Name: | | | | |
| Receiver ID: | 000001 | 000002 | 000003 | 000004 |
| Status: | On | On | On | On |
| Control Center: |  |  |  |  |

Step 4: 透過外部網路進入 9268 / 9268SE

Note:

透過外部網路進入 9268 / 9268SE 時，使用者的路由器必須有埠轉遞(Port forwarding)功能。關於埠轉遞(Port forwarding)功能請參考路由器操作手冊。

例如：IP Power 9268 / 9268SE 的資料如下。

IP Address: 192.168.100.122

Port: 8080

在路由器端必須有埠轉遞(Port forwarding)功能，才能完成在外部網路找到 9268 / 9268SE 設定。

5.) 硬體介面

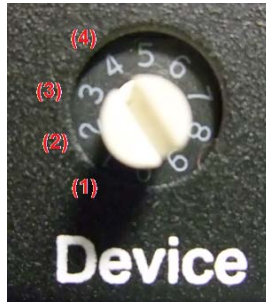
透過手動方式控制 9268-M(主板)。

除了透過網路控制 9268-M 主板外，同時也提供手動方式來近端遙控與 9268-M 主板所聯繫的 9268 -RF(子板)。



如何控制 9268 -PR(子板)：

- 1.) 透過選項鈕可選擇預控制的裝置。



- 2.) 按下電源控制來選取欲被控制的那一端。LED 燈亮時即表是設定成功。

回復至出廠預設值

將設定回復至出廠預設值

使用尖細物按下 9268-M(主板)上的重啟鍵並停留約 7-10 秒，所有設定將回到出廠預設值。

IP Power 9268 / 9268SE 的出廠預設值:

IP Address: 192.168.1.192

登入名稱: admin

使用者密碼: 12345678

使用“Super User”啟動密碼重啟設定

使用“super user”功能，可將密碼回復到出廠預設值。(Super& user 有一個空格)

密碼重啟：

IP 9268 Login

Please enter user name and password.

1.)
User Name:

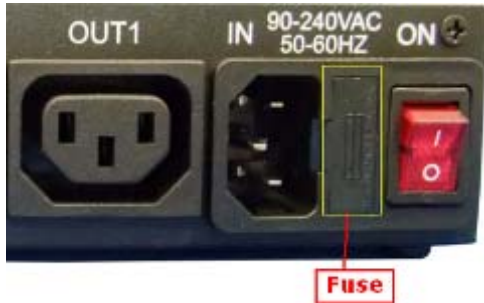
Password:

2.)

- 1.) 進入 9268 / 9268SE 裝置網頁。
- 2.) 於使用者名稱框內鍵入“super user”(不包含除引號)。
(注意：super 與 user 間有一格空白鍵間繫。)
- 3.) 按下 OK 鍵。
- 4.) 將 9268 -M(主板)的電源線拔掉。

更換保險絲

1.) 保險絲位於 9268-PR 子板上，在電源開關與電源插座中間。

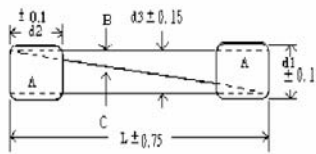


2.) 請用平口螺絲起子小心地將保險絲蓋子打開。



3.) 保險絲可於一般電子材料行購得。

型號: U/C GFE 10A 250V (PF)



6.) 網頁介面

登入 IP Power 9268 / 9268SE

完成 IP Power 9268 / 9268SE 硬體安裝後登入 9268 / 9268SE 網頁。
使用者可使用兩種方式進入 9268 / 9268SE 網頁。

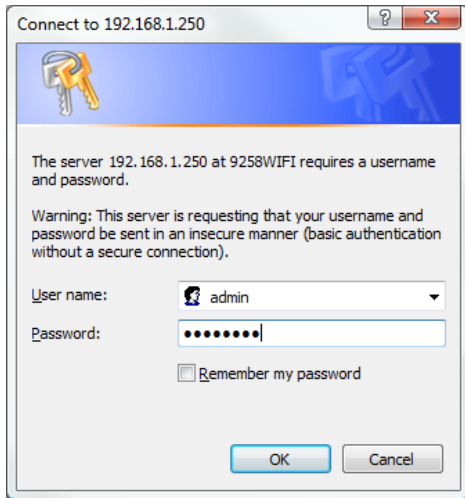
選項一，

- 1.) 執行 IPedit 找到 9268 / 9268SE 的 IP 位置。
- 2.) 點選 IP 9268 / 9268SE 的 IP 位址，登入網頁。

選項二，

- 1.) 使用 IE，並鍵入 9268 / 9268SE 的 IP 位址。
如：http://192.168.122.188:9268
IP 位址：192.168.122.188 埠號：9268

- 2.) 成功登入 9268 / 9268SE 頁面時，會自動跳出如下提示框，並要求使用者鍵入**使用者名稱**及**密碼**。



IP Power 9268 / 9268SE 出廠預設值：

登入名稱: admin

使用者密碼: 12345678

登入

設定完成後即可透過網頁進入 IP Power 9268 / 9268SE

- 3.) 執行 IPedit
- 4.) 在 IPedit 的右側找到 IP Power 9268 / 9268SE 的 IP 位址。
- 5.) 點選 IP Power 9268 / 9268SE 名稱，直接進入裝置網頁。

主畫面

進入 IP Power 9268 / 9268SE 網頁後，可看到下列設定顯示於網頁的左側。

IP Power 9268

Control Center

[RF Control](#)

System Configuration

[RF Setup](#)

[System Setup](#)

[DDNS Setup](#)

[Email Setup](#)

[IP Service](#)

[Change Password](#)

[Firmware Update](#)

System Log

[System Log](#)

Internal Time:




[Change Time](#)

[Logout](#)

2009-06-12 17:50:15

控制中心

RF Control

| Receiver Control Center | | | | |
|-------------------------|---|---|---|----|
| Access Number: | 1 | 2 | 3 | 4 |
| Receiver Name: | | | | |
| Receiver ID: | 000002 | 000003 | 000004 | - |
| Status: | On | On | On | NA |
| Control Center: |  |  |  | |

控制中心

此欄位是顯示受控端 3 台 9268-PR(子板)的狀態顯示。透過這個選項可得知受控端 3 台 9268-PR(子板)的狀態。9268SE 只會出現兩台 9268-PR。




Access Number: 分別為四台 9268 / 9268SEPR(子板)的裝置號碼。

Receiver Name: 此欄位為每台 9268 -PR(子板)的裝置名稱，若未命名將會顯示為空白。

Receiver ID:此欄位為 9268 -M(主板)辨別個各子板編號的號碼。

Status: 透過此欄位可得知 9268 -PR(子板)是否與 9268-M(主板)連線成功。

RF Control

| Receiver Control Center | | | | |
|-------------------------|---|---|---|----|
| Access Number: | 1 | 2 | 3 | 4 |
| Receiver Name: | test1 | test2 | test3 | |
| Receiver ID: | - | 000003 | 000004 | - |
| Status: | Off | On | On | NA |
| Control Center: |  |  |  | |

顯示 On:表示 9268 / 9268SEPR(子板)的設定成功以及 9268-M(主板)聯繫中

顯示 Off:表示 9268 / 9268SEM(主板)偵測不到 9268-PR(子板)或是 9268 -PR(子板)未開機。

顯示 NA:表示目前尚無聯繫的裝置。

控制中心: 有下列兩種圖示顯示。

- 1.) 顯示下圖時表示，9268 -PR(子板)並未成功的聯繫到 9268-M(主板)或者 9268 -PR (子板)未開啟。



- 2.) 顯示下圖時表示，9268 -PR(子板)已成功的聯繫到 9268-M(主板)。



RF 控制板:

點選天線圖示即出現下列表格，此時可控制 9268-PR(子板)所連接的裝置。



(天線圖示)

| Receiver ID:000003 | | |
|--------------------|--|---|
| Outlet | Name | Controls |
| Power1 | <input type="text" value="Sprinkler"/> | <input type="radio"/> ON <input checked="" type="radio"/> OFF |
| Power2 | <input type="text" value="Power 2"/> | <input checked="" type="radio"/> ON <input type="radio"/> OFF |
| Power3 | <input type="text" value="Lighting"/> | <input checked="" type="radio"/> ON <input type="radio"/> OFF |
| Power4 | <input type="text" value="Patio"/> | <input type="radio"/> ON <input checked="" type="radio"/> OFF |

(Control Panel)

每一個受控制的裝置名稱都可透過此表格來重新命名。

重新命名完成後點選 鈕完成設定。

點選右側的 ON/OFF 選項，即可控制 9268 / 9268SEPR(子板)所連接的裝置。

系統設定

在此可完成裝置的設定。

RF Setup

| Transmitter Setup Information | | |
|-------------------------------|---------------------|---------------|
| Transmitter ID | Operating Frequency | Group Address |
| 000006 | 430.0MHz | 0x55 0xAA |

| RF Signal Setup | | | |
|-----------------|------------------------------------|-------------|---|
| Access Number | Receiver Name | Receiver ID | |
| Receiver 1 | <input type="text" value="test1"/> | 000002 | <input type="button" value="GetID1"/> <input type="button" value="Clear1"/> |
| Receiver 2 | <input type="text" value="test2"/> | 000003 | <input type="button" value="GetID2"/> <input type="button" value="Clear2"/> |
| Receiver 3 | <input type="text" value="test3"/> | 000004 | <input type="button" value="GetID3"/> <input type="button" value="Clear3"/> |
| Receiver 4 | <input type="text"/> | | <input type="button" value="GetID4"/> <input type="button" value="Clear4"/> |

請參考下列步驟，完成 9268 -M (主板)與 9268-PR (子板) 的連線。

設定 9268-PR (子板)

- 1.) 用尖細物按著 “reset” 按鍵 5 秒以上，接著會聽到『嗶』聲響。



- 2.) 請確認目前沒有裝置與 9268 -M 聯繫。若網頁上顯示有裝置與 9268 -M 聯繫，請在 9268-M 的網頁按下 來移除已連線的裝置。
- 3.) 裝置被移除後，按下“Get ID”鈕，9268 / 9268SE 會自動偵測是否還有裝置聯繫著。
- 4.) 當裝置安裝完成時，輸入接收端名稱並按下 Apply 鈕，已確定設定完成。

9268 / 9268SE系統設定

| Please restart for any changes to take effect | |
|--|---|
| IP Address: | 192 . 168 . 1 . 75 : 80 |
| Subnet Mask: | 255 . 255 . 255 . 0 |
| Default Gateway: | 192 . 168 . 1 . 1 |
| DNS: | 168 . 95 . 192 . 1 |
| DHCP Client: | <input checked="" type="radio"/> Enable <input type="radio"/> Disable |
| BEEPER: | <input checked="" type="radio"/> Enable <input type="radio"/> Disable |
| Http Command Verification: | <input checked="" type="radio"/> Enable <input type="radio"/> Disable |
| Device Name: | max9268 |
| Release Version: | V1.3 2009/06/12 |
| <input type="button" value="Apply"/> <input type="button" value="Cancel"/> | |

使用者可透過上圖設定來完成 9268 / 9268SE 的系統設定。

IP Address: IP Power 9268 / 9268SE 的 IP 位址。

Subnet Mask: IP Power 9268 / 9268SE 的子網路遮罩。

Default Gateway: IP Power 9268 / 9268SE 的預設閘道。

DNS: IP Power 9268 / 9268SE 的 DDNS 設定。

DHCP Client: 啟動或不啟動自動 DHCP 設定。

Beeper: 開啟或關閉 IP Power 9268 / 9268SE 的蜂鳴器。

Http Command Verification: 開啟或關閉 IP Power 9268 / 9268SE 的 HTTP 指令。

Device Name: IP Power 9268 / 9268SE 的裝置名稱。

Release Version: 顯示 IP Power 9268 / 9268SE 的目前韌體版本。

DDNS 設定

| DDNS SETUP | |
|---|---|
| DDNS Server IP: | <input type="text"/> |
| Your Domain: | <input type="text" value="9268.dyndns.info"/> |
| DDNS UserName: | <input type="text" value="aviosys"/> |
| DDNS Password: | <input type="password" value="●●●●●●●●"/> |
| Enable DDNS: | <input type="text" value="TRUE"/> |
| Proxy Enable: | <input type="text" value="FALSE"/> |
| Proxy IP: | <input type="text"/> |
| Proxy Port: | <input type="text" value="0"/> |
| <input type="button" value="SAVE"/> <input type="button" value="UPDATE"/> | |

IP Power 9268 / 9268SE 支援 DDNS 功能。使用者必須先申請一個有效的 DDNS 帳號。

請逐一輸入下列資料至表格內：

DDNS Server IP: DDNS 伺服器的 IP 位址。

Your Domain: DDNS 伺服器的網域名稱。

DDNS UserName: DDNS 的使用者名稱。

DDNS Password: DDNS 使用者名稱的密碼。

Enable DDNS: 選擇 True 來啟動 DDNS 功能。

Proxy Enable: 選擇 True 來啟動 Proxy 功能。

Proxy IP: 輸入 DDNS 的 proxy IP。

Proxy Port: 輸入 DDNS 的 proxy 埠號。

Save: 按下 鍵完成設定。

Update: 按下 鍵可更新 DYN DNS 設定。

Email 設定

| Email Setup | |
|--------------|-------------------------|
| SmtP Server: | aviosys.com |
| SmtP Port: | 25 |
| Pop3 Server: | aviosys.com |
| UserName: | aviosys |
| Password: | ●●●●●●●● |
| Sender: | aviosys@aviosys.com |
| Receiver 1: | receiver@aviosys.com.tw |
| Receiver 2: | receiver@aviosys.com |
| Receiver 3: | |
| Subject: | Subject 9268 |
| Mail Body: | Mail Body 9268 |

9268 / 9268SE 的 E-mail 功能-使用者可透過 E-mail 得知 9268 / 9268SE 的設定/狀態變化。

SmtP Server: 輸入郵件伺服器的 IP 位址。

SmtP Port: 輸入 SMTP 郵件伺服器的埠號。

Pop3 Server: 輸入 Pop 3 內部郵件伺服器。

User Name: 輸入郵件的使用者名稱。

Passsword: 輸入郵件的登入密碼。

Sender: 輸入發信者的電子信箱。

Receiver 1: 輸入收件者的電子信箱。

Receiver 2: 輸入收件者的電子信箱。

Receiver 3: 輸入收件者的電子信箱。

Subject: 郵件主旨。

Mail body: 郵件內文。

Save: 儲存並完成郵件設定。

Send: 完成設定後按下『send』鍵，測試是否設定成功。

密碼變更

Change Password

| Change Password | |
|---------------------------------------|----------------------|
| Old Password: | <input type="text"/> |
| New Password: | <input type="text"/> |
| Confirm New Password: | <input type="text"/> |
| <input type="button" value="Submit"/> | |

預設使用者名稱與密碼:

使用者名稱: admin

密碼: 12345678

按下列步驟更新密碼:

- 1.) 輸入舊密碼
- 2.) 輸入新密碼
- 3.) 再次輸入新密碼並確認

韌體更新

注意:更新韌體前請確認裝置設定好。

更新裝置

- 1.) 請確認已取得 IP Power 9268 / 9268SE 的正確韌體。
- 2.) 在網頁上選取更新的選項。

Firmware Update

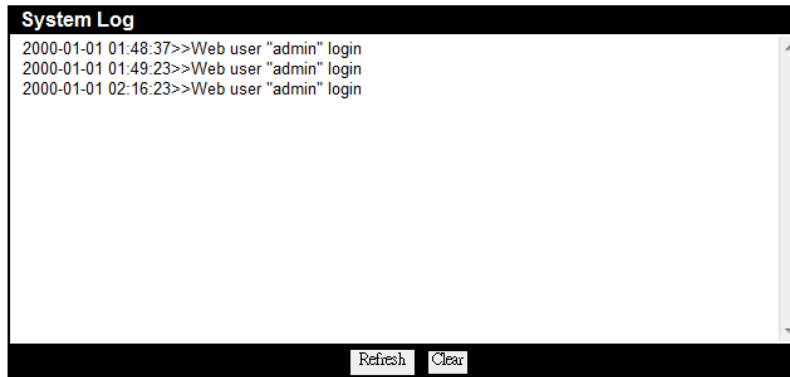
Instructions

- 1.) Please wait a few seconds for the confirmation page to load.
- 2.) Hit the continue button to continue to the update page
- 3.) Select the correct firmware, Hit the upgrade button and the system will reboot automatically.
- 4.) Then re-login to make sure that the firmware update was successfully completed.

- 3.) 按下更新按鍵前，請仔細閱讀更新須知。

事件紀錄

System Log



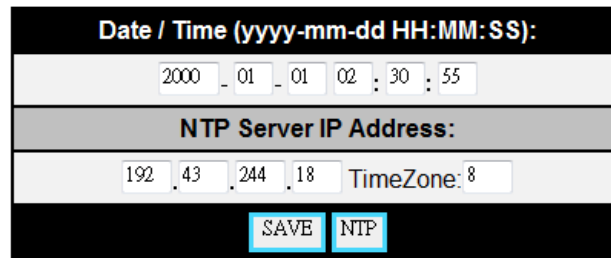
此事件紀錄可以保留 IP Power 9268 / 9268SE 的登入記錄。

Refresh: 重新整理事件紀錄檔。

Clear: 清除目前的事件紀錄。

時間設定

Change Time



The screenshot shows a 'Date / Time (yyyy-mm-dd HH:MM:SS):' configuration form. The date is set to '2000_01_01' and the time to '02:30:55'. Below this, there is a section for 'NTP Server IP Address:' with the address '192.43.244.18' and a 'TimeZone:' field. At the bottom, there are two buttons labeled 'SAVE' and 'NTP'.

使用者可手動設定日期時間或選擇 NTP 伺服器方式得到正確的日期時間。

登出

使用者可按登出鍵離開 IP Power 9268 / 9268SE 網頁。

7.) 常見問題(F.A.Q)

Q1: 如何回復設備至出廠預設值?

Ans: 9268 -M 的正面有一個 **reset** 按鍵，用尖細物按下並維持 10-15 秒，聽到『嗶』聲後即回到出廠預設值。

Q2: 如何透過網路將 9268 / 9268SE 連接至外網?

Ans: 透過外部網路進入 9268 / 9268SE 時，使用者的路由器必須有埠轉遞(Port forwarding)功能。關於埠轉遞(Port forwarding)功能請參考路由器操作手冊。